

Gobierno Corporativo: una herramienta para el crecimiento empresarial



LO QUE NOS MOTIVA

Somos aliados para que los sueños empresariales se vuelvan realidad, sean sostenibles, generen valor compartido y logremos una Bogotá - Región próspera con más y mejores empresas

NUESTROS OBJETIVOS



S SEGURIDAD JURÍDICA

Base para la competitividad y la legalidad de las empresas. Desde 1931 las Cámaras de Comercio tienen la función legal de administrar los registros públicos



F FORTALECIMIENTO EMPRESARIAL

Portafolio de servicios para apoyar a los emprendedores y empresarios, desde la idea de negocio hasta la formalización y fortalecimiento, para generar valor



E ENTORNO PROPICIO PARA LOS NEGOCIOS

Representación de los intereses de los empresarios para mejorar el entorno de negocios y la promoción de la ciudad y la región

PORTAFOLIO INTEGRADO



Información



Asesoría y
consulta



Registros y
certificaciones



Formación y
capacitación

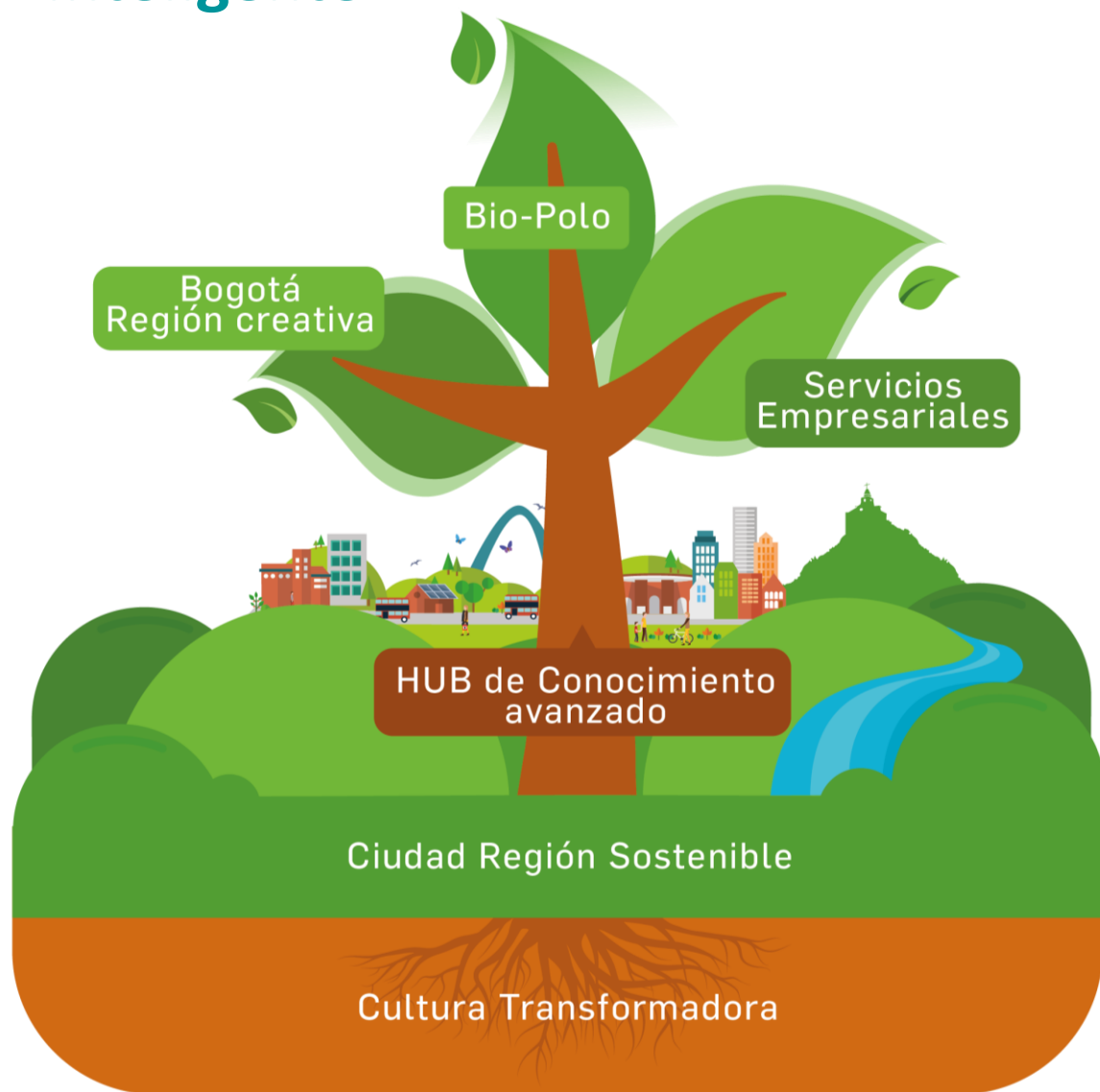


Contactos y
eventos



Agendas y
proyectos

Estrategia de Especialización Inteligente



Ofrecemos servicios a la medida de los empresarios



Estrategia



Mercadeo y ventas
(nacional e
internacional)



Producción y
calidad



Financiero y
financiamiento



Servicios legales y
jurídicos



Servicios
virtuales



Innovación

Los programas con los que apoyamos a nuestros emprendedores y empresarios son:



Como resultado de nuestra gestión para el año 2017 tenemos lo siguiente...

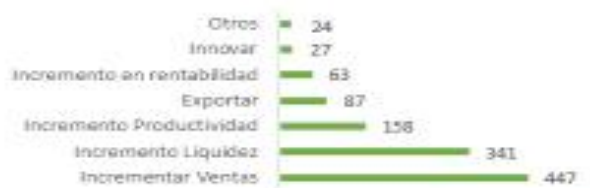


32,492 clientes vinculados
4,108 empresarios (12.6%)

6,814 clientes atendidos en acompañamiento



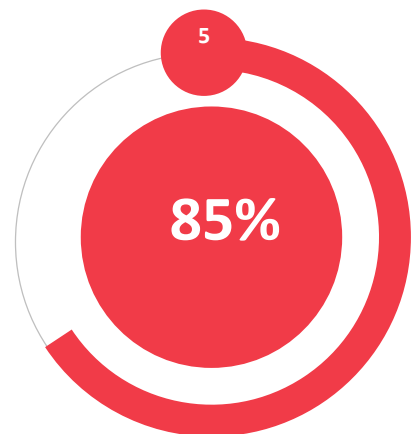
1,099 sueños de Impacto



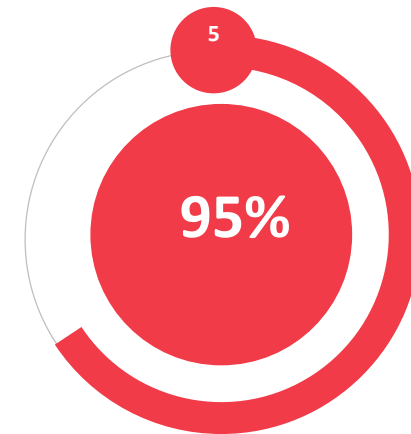
Resultados por Programa



Empresas sostenibles



Empresas que acompañamos en 2014 y siguen activas



Empresas sostenibles que han implementado Gobierno Corporativo

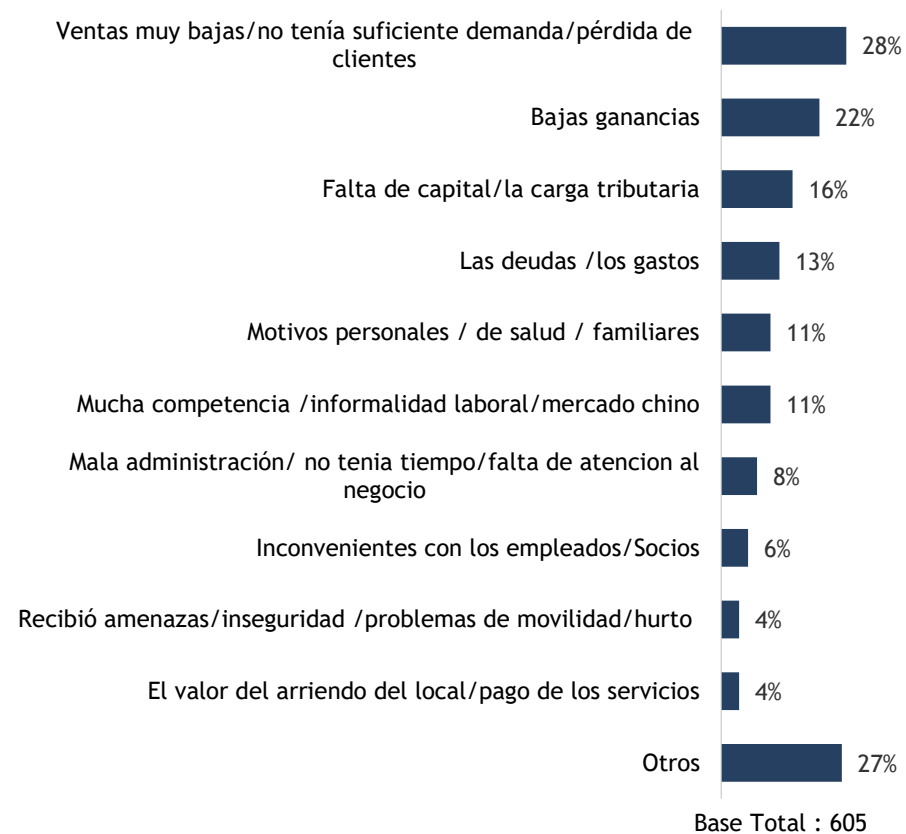
Gobierno Corporativo: un herramienta para el crecimiento empresarial



¿Por qué se liquidan las empresas?: el caso de Bogotá

- Buscamos caracterizar y conocer las nuevas causas (2008-2018) por las cuales se presenta la liquidación de las empresas en la ciudad, con el fin de mejorar la sostenibilidad de las mismas
- Resultado fase cuantitativa de diagnóstico de 605 empresas liquidadas
- Entrega 19 septiembre de 2018. Estudio realizado por la Dirección de Gestión de Conocimiento de la Cámara de Comercio de Bogotá

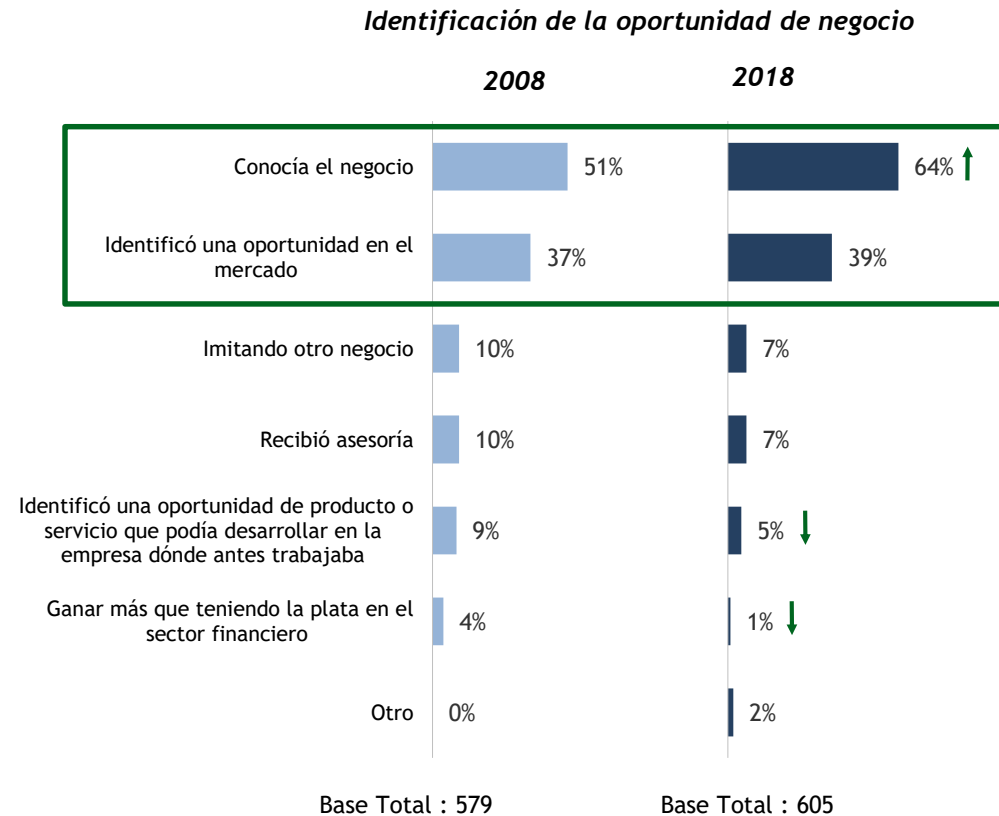
Entre las principales causas del cierre de las empresas resaltan las bajas ventas, que derivaron a su vez en bajas ganancias



Fuente: Dirección de Gestión de Conocimiento, Cámara de Comercio de Bogotá

La mayor parte de los empresarios se decidió a crear su empresa debido a que conocía el negocio con anterioridad

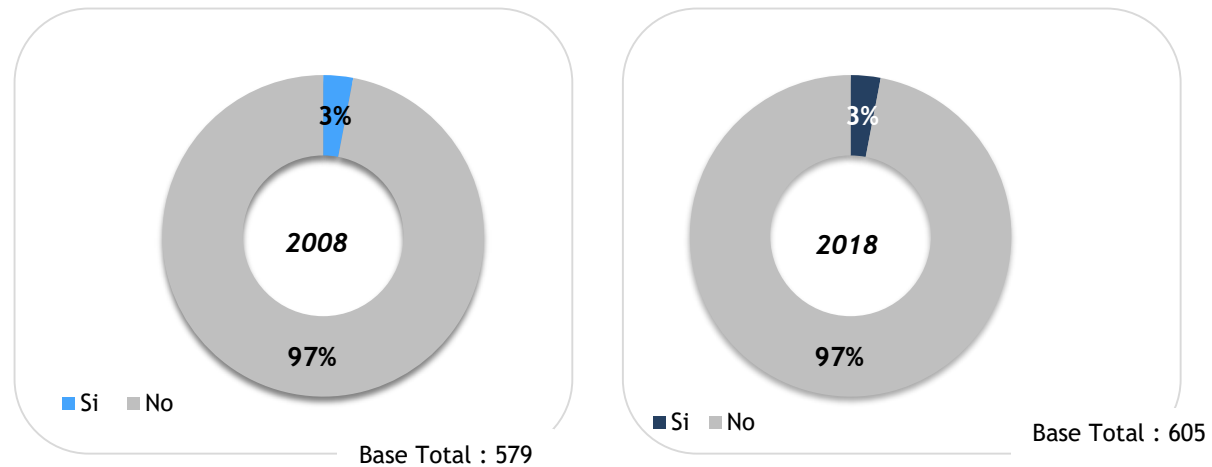
El proceso de creación de empresa tiene un componente intuitivo



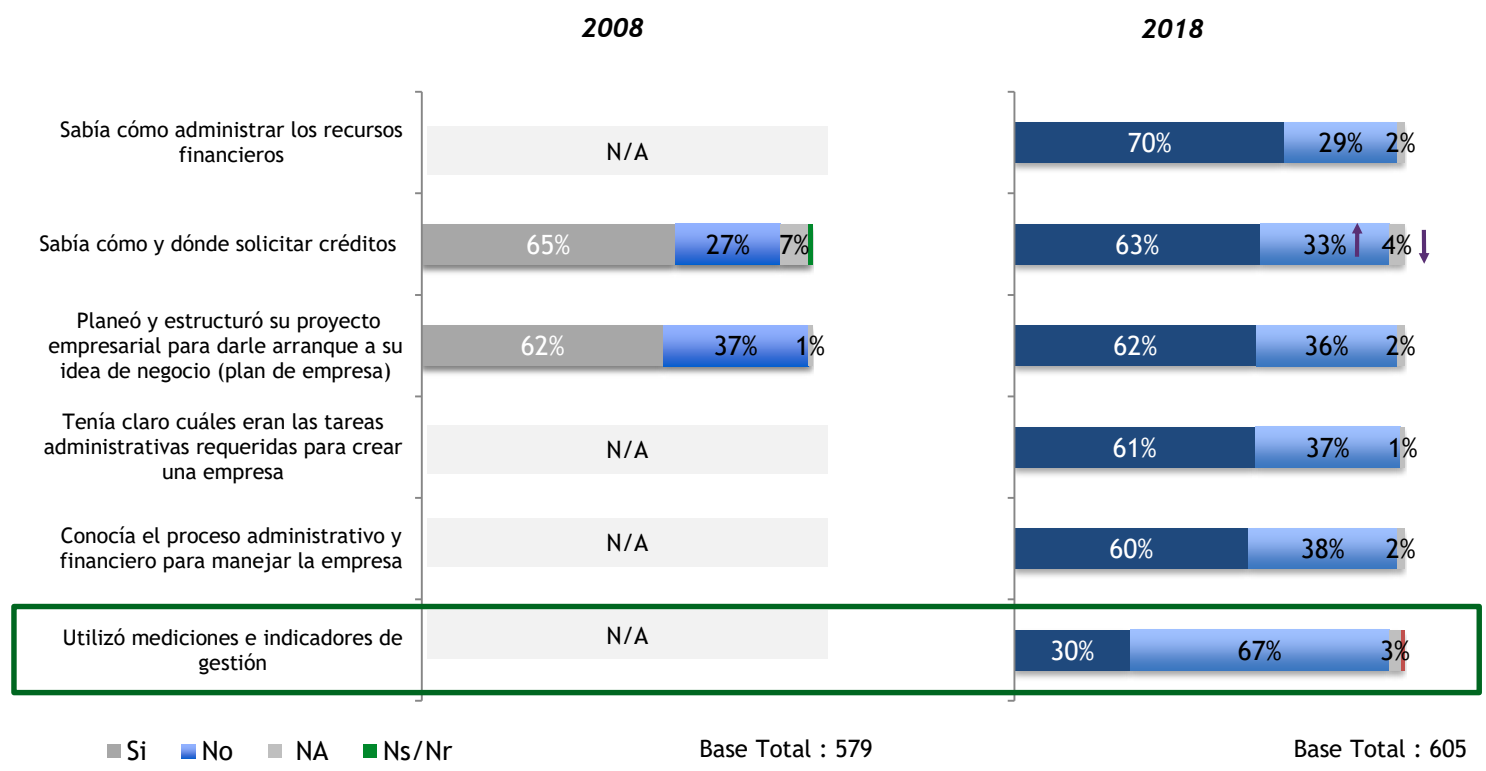
La operación se mantuvo local: la mayor parte de las empresas inició y terminó sus labores en Bogotá sin haber expandido nunca su actividad a otros lugares del país

Las empresas estuvieron limitadas al entorno conocido del empresario

Sucursal en otra ciudad



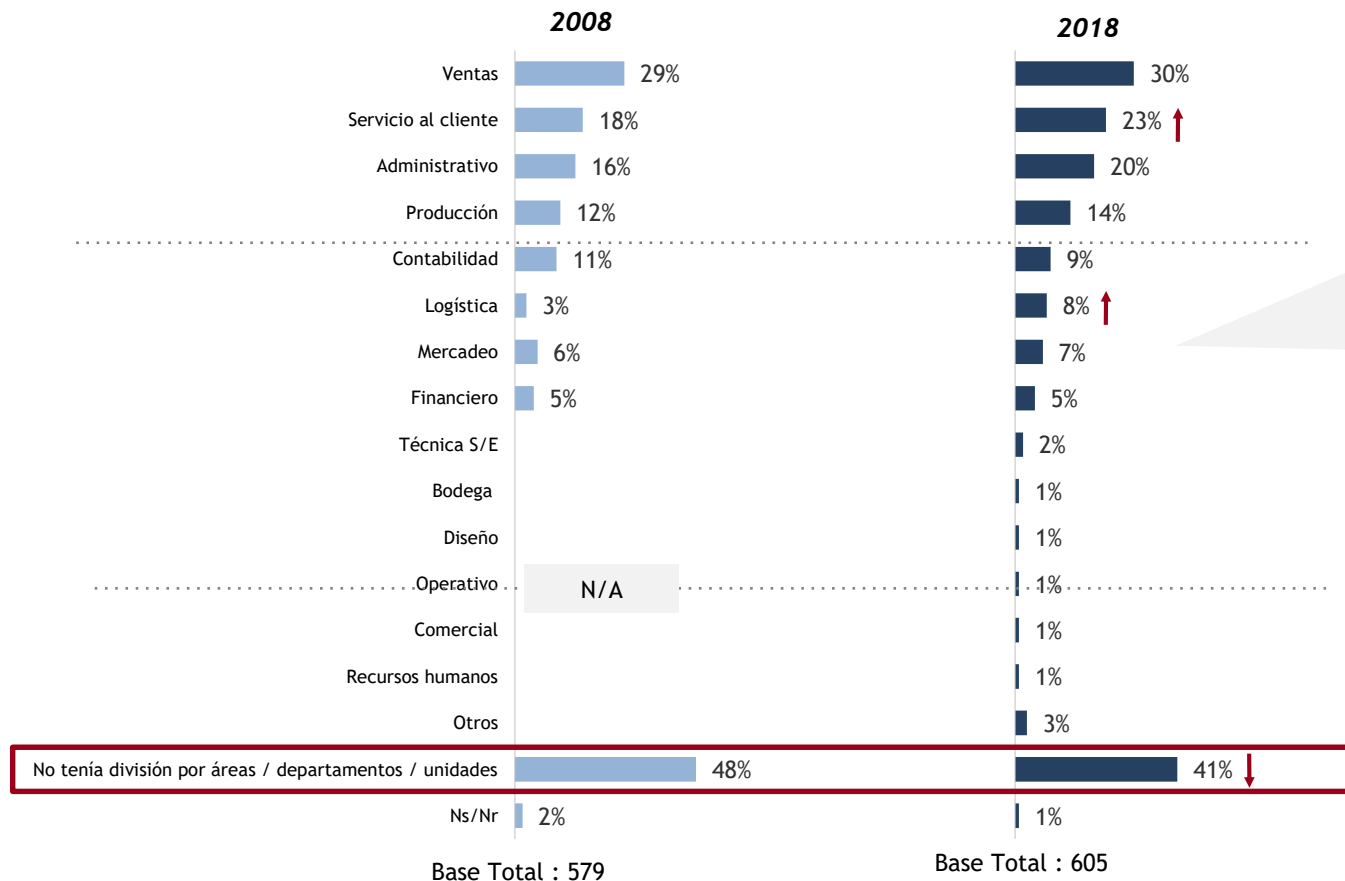
Aunque la mayor parte de los empresarios conocían algunos temas administrativos (como la administración de los recursos, principalmente), existió un fuerte vacío en lo relacionado con el uso de indicadores de gestión, un aspecto clave para el correcto funcionamiento empresarial a largo plazo



Fuente: Dirección de Gestión de Conocimiento, Cámara de Comercio de Bogotá

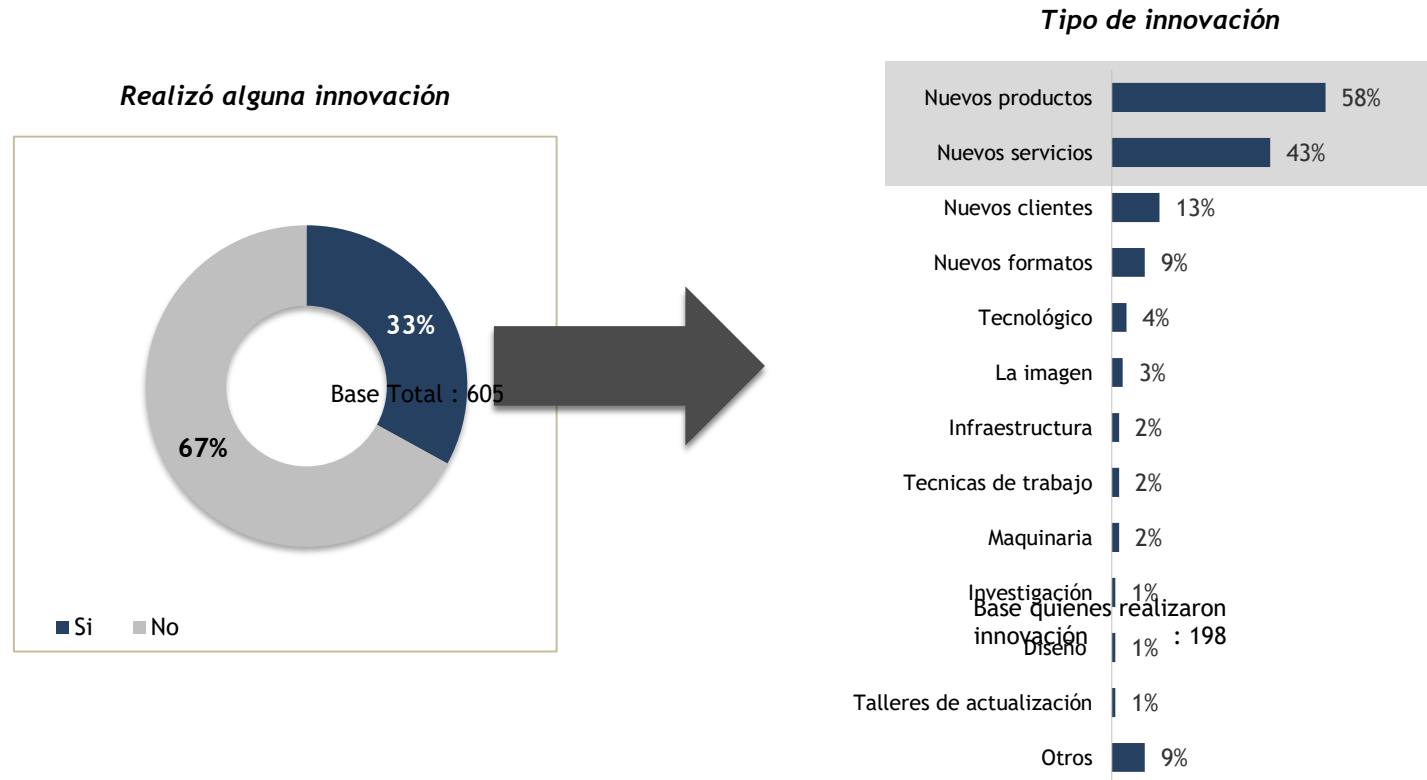
Durante el funcionamiento de las empresas, la mayoría no contaron con subdivisión por áreas

Poca especialización del trabajo



En general, pocas empresas contaron con áreas especializadas en aspectos clave como mercadeo o finanzas. El área más visible fue Ventas.

Durante su funcionamiento, las innovaciones no fueron una constante empresarial: apenas 1/3 de las empresas innovó de alguna manera durante su vida corporativa, siendo la innovación en productos o servicios las mayores novedades realizadas



1

El proceso de creación empresa tiene un fuerte componente intuitivo: los empresarios se basaron en su conocimiento personal para empezar su emprendimiento

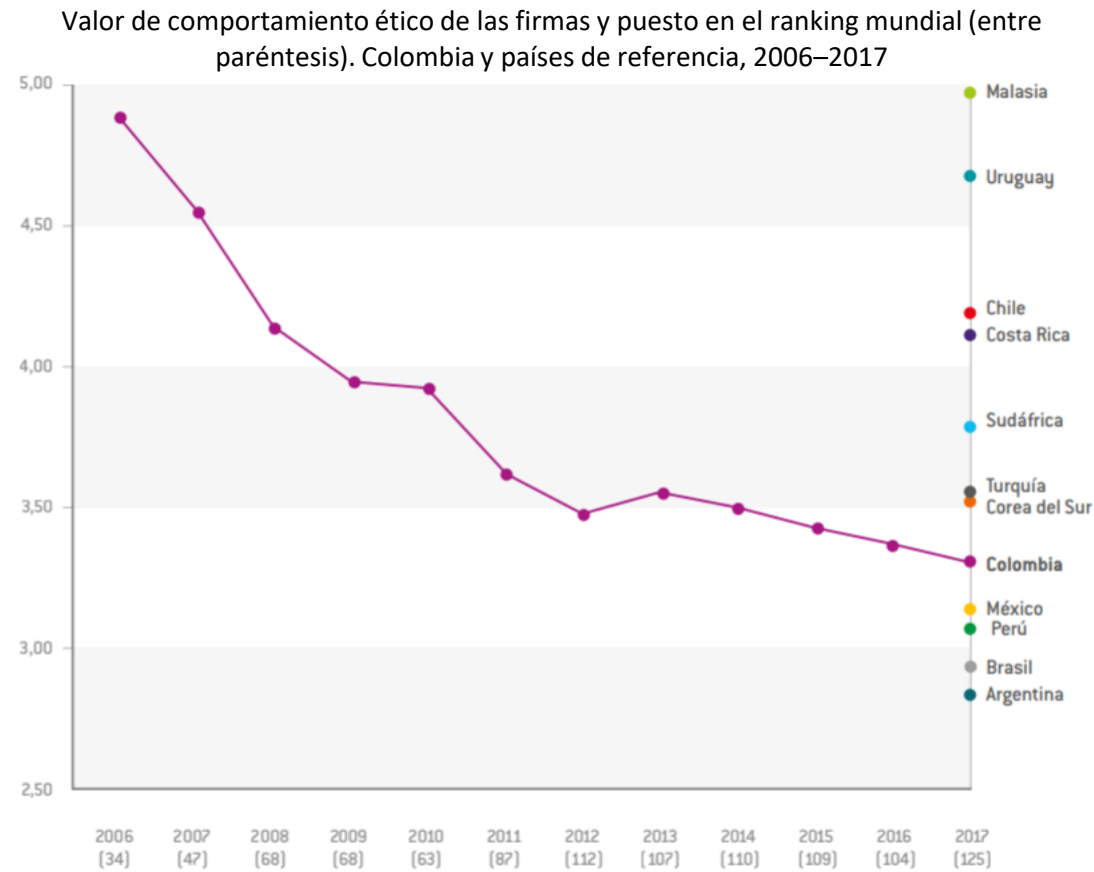
2

Durante su funcionamiento, las empresas encontraron varios retos que, en muchos casos, no lograron sobrellevar, derivando en una situación , a la larga, poco sostenible

3

Finalmente, todos los problemas administrativos/financieros, relacionados con las bajas ventas, llevaron a la decisión de cerrar definitivamente la mayor parte de las empresas

El desempeño en comportamiento ético de las empresas en Colombia es 3,25. Colombia ha desmejorado en este indicador pasando en el 2006 del puesto 34 entre 122 países al puesto 125 entre 137 países en el 2017



Fuente: WEF

Y debemos seguir aprendiendo del mundo en materia de ética y transparencia

Según informe *Reputation Institute. (2018) "Powering the world's most reputable companies. Global RepTrak®100"*, la dimensión **"gobierno"** tiene el **segundo peso** más importante en el cálculo de la **reputación de las empresas (15%)** sólo después de la categoría **productos y servicios (21,6%)**.

Cómo entendemos el gobierno corporativo en la CCB

Aporte a la sostenibilidad de las empresas porque permite un mayor entendimiento del negocio y el planteamiento de su visión estratégica, fortalece las relaciones entre administradores, socios y partes interesadas, mitiga los riesgos y genera confianza y reputación



Desde la CCB apoyamos la adopción de buenas prácticas de gobierno corporativo en las empresas

Promoción de mentalidad y cultura



Buenas prácticas para aplicar a la organización, beneficios y experiencias de empresarios que ya han implementado GC

Formación en principios básicos para la implementación



Identificar las debilidades de la organización en temas de gobernabilidad a través de conceptos, casos prácticos, metodología y herramientas

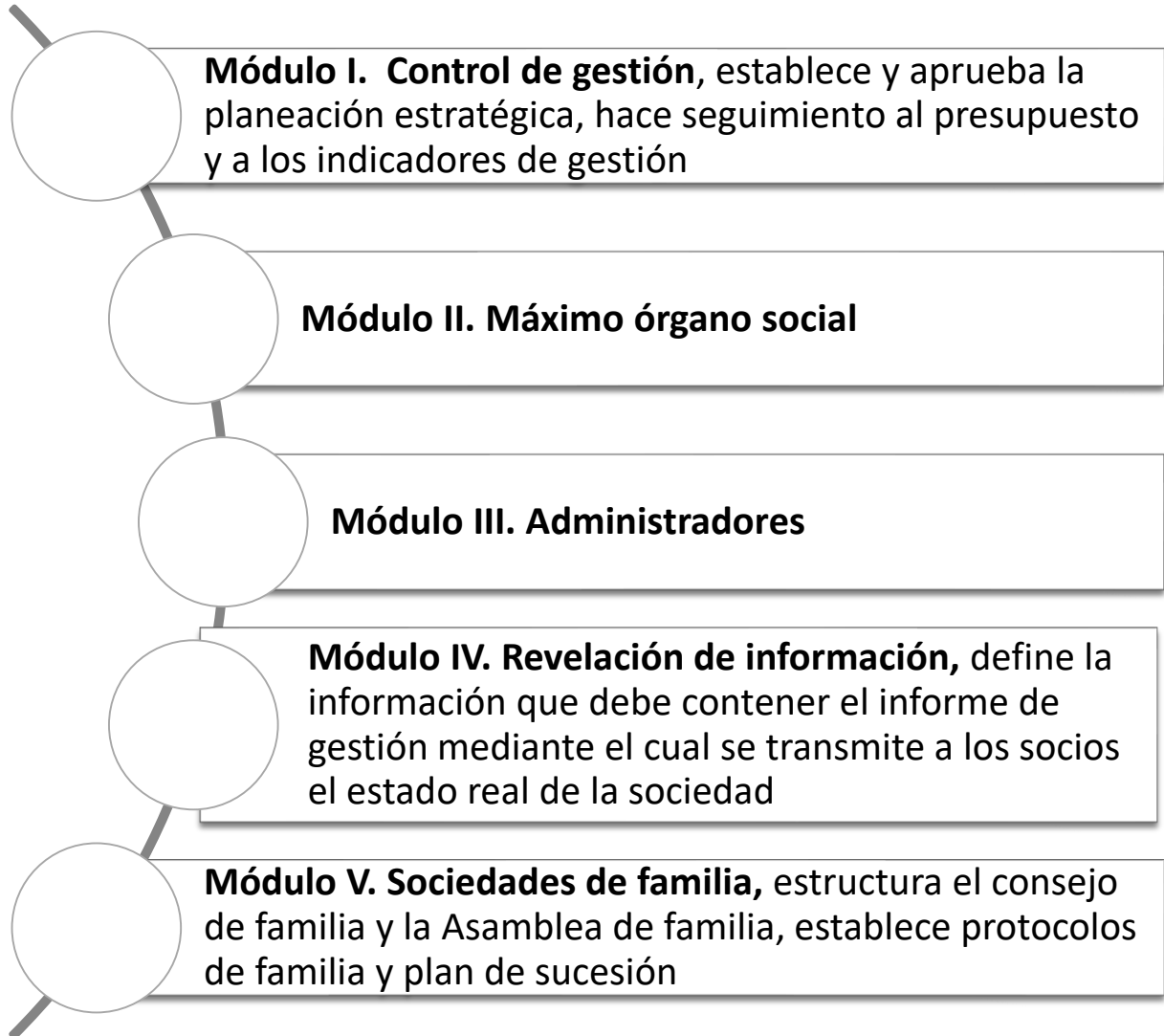
Implementación de prácticas de buen gobierno corporativo con la metodología de la Guía Colombiana de Gobierno Corporativo



Consultoría especializada con expertos en gobierno corporativo y basada en la metodología desarrollada por la Cámara de Comercio de Bogotá y Confecámaras con el apoyo de la cooperación Suiza SECO.

Acompañamiento con consultores internos de la CCB

Implementamos el gobierno corporativo para la sostenibilidad con herramientas y metodologías



Guía Colombiana de
Gobierno Corporativo
para Sociedades
Cerradas y de Familia



Las principales motivaciones de las empresas que implementaron gobierno corporativo son...



92

Empresas entre 2010 y 2018

El impacto y beneficios logrados fueron

- Contribuye a la **confianza** y tranquilidad entre los **accionistas**
- Brinda **seguridad** y confianza a los potenciales **inversionistas**
- Permite el **crecimiento** y aprendizaje de la organización y **proyección en el tiempo**
- Enfoque a la **productividad**
- Conciencia de la importancia de la **formalidad y metodología** en lo organizacional y normas que las regulan
- Dar **continuidad** para las **siguientes generaciones**
- Facilita la **toma de decisiones** compartidas en la Juntas Directivas
- Brinda mayor **entendimiento del negocio** a administradores y socios, que influye en la organización y su **planteamiento estratégico**



Impacto en las empresas que han implementado prácticas de gobierno corporativo

El **60%** percibe mejoras como resultado de la implementación y el **40%** espera ver las mejoras principalmente en compromiso general con mantener las prácticas de GC, mejora en el desempeño de las Junta directivas, mejor gobierno familiar, definición plan de sucesión, entre otros

Los principales **beneficios al implementar** el Gobierno corporativo fueron

- Reducción de conflictos (80%)
- Mejora en el proceso y toma de decisiones (70%)
- Definición de funciones, responsabilidades y rendición de cuentas (60%)
- Mejora de la eficiencia operativa, financiera y organizacional (50%)

Lo que nuestros empresarios opinan de nuestra aproximación a la implementación de Gobierno Corporativo



https://www.youtube.com/watch?v=p7B_QMHTtxE&list=PLWdcf0j_9WYinpk7MjVpro79VaHSmEy0o&index=6&t=0s



<https://www.youtube.com/watch?v=K-U3Nsp3VA4>

Incentivos que se podrían definir desde el ecosistema de emprendimiento de Bogotá-región

1

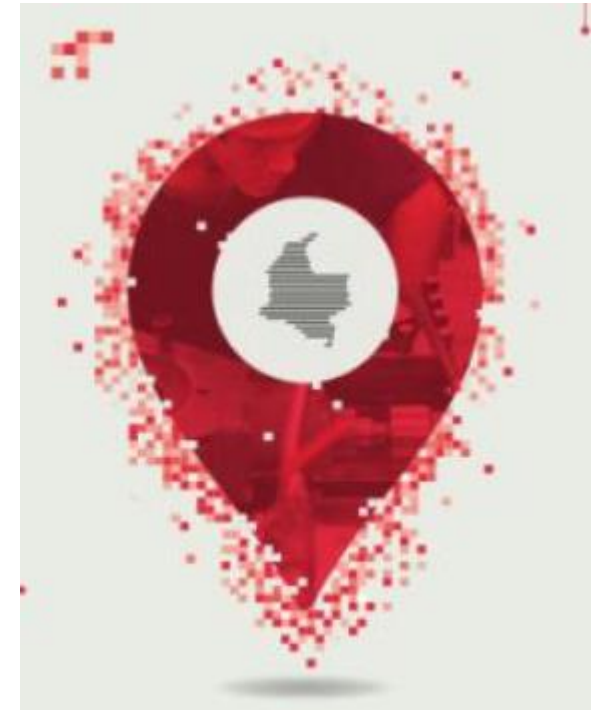
Incluir en los mecanismos de selección y contratación de proveedores del estado, puntajes asignados para las empresas que adopten mecanismos de autorregulación como buenas prácticas de gobierno corporativo

2

Incluir en los requisitos de contratación, que los proveedores cuenten con mecanismos de transparencia, rendición de cuentas y papel de las juntas directivas en la promoción de una cultura ética en los negocios

3

Promover la adopción de prácticas de gobierno corporativo desde la creación de empresas (startups) y para todos los tipos societarios, incluidos empresas de capital mixto y/o estatales y entidades sin ánimo de lucro ESAL.



¡Gracias!



juan.castano@ccb.org.co



www.ccb.org.co/Fortalezca-su-empresa



@JuanDaCastano